

# Guide utilisateur : Directmail et newsletter

Copyright 2004, OneXt Content System, <contact@onext.fr>

29/03/2005

## Tables des Matières

<b>Directmail et newsletter.....</b>	<b>1</b>	<b>Créer des Newsletter : .....</b>	<b>3</b>
<b>Fonctionnement général .....</b>	<b>1</b>	En utilisant Plugins : .....	3
Modules et pages.....	1	Affiner la newsletter.....	4
<b>Créer des groupes d'utilisateurs : .....</b>	<b>2</b>	<b>Gérer les envois (Direct Mails).....</b>	<b>5</b>
Création de groupes particuliers.....	3	Envoyer la Newsletter.....	5
<b>Envoi rapide.....</b>	<b>3</b>	<b>Paramètres de la Newsletter .....</b>	<b>6</b>

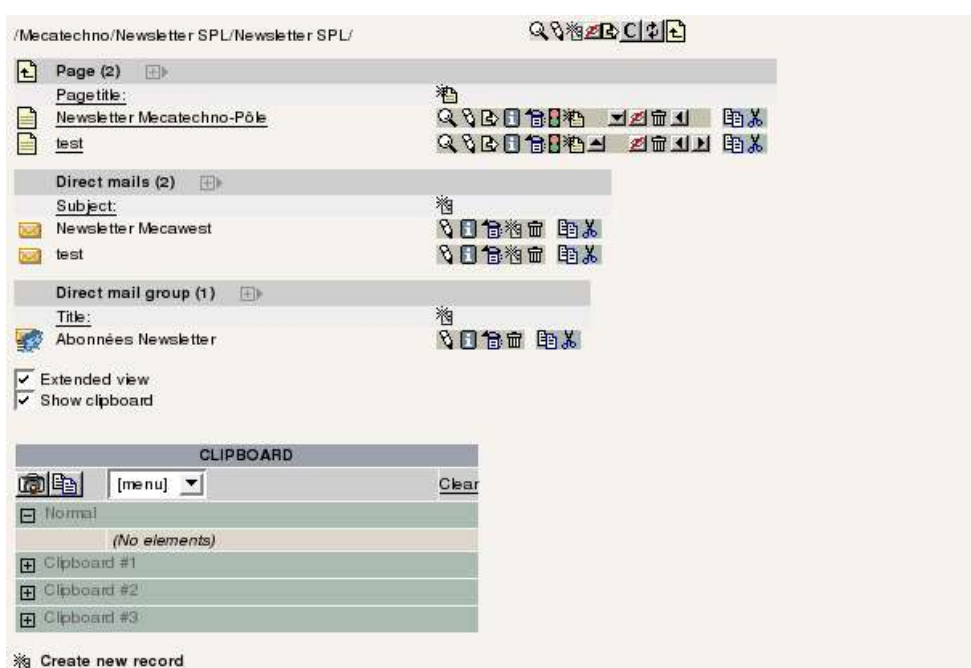
## Fonctionnement général

### Modules et pages

Les Newsletters sont en fait des pages standard Typo3 qui seront récupérées et envoyées par mail aux utilisateurs. Une maquette spécifique devrait être appliquée à ces pages afin de donner un aspect allégé.

Les newsletters et les outils de newsletter sont stockées dans un dossier spécial de newsletter.

Ces dossiers contiennent les pages de newsletter et les mails envoyées ou en cours d'envoi et les groupes d'envoi de la newsletter.



Pour accéder à l'outil de gestion des newsletters, il faut utiliser le menu **Plugins**(à gauche) et sélectionner la page de

newsletter ou de directmail.

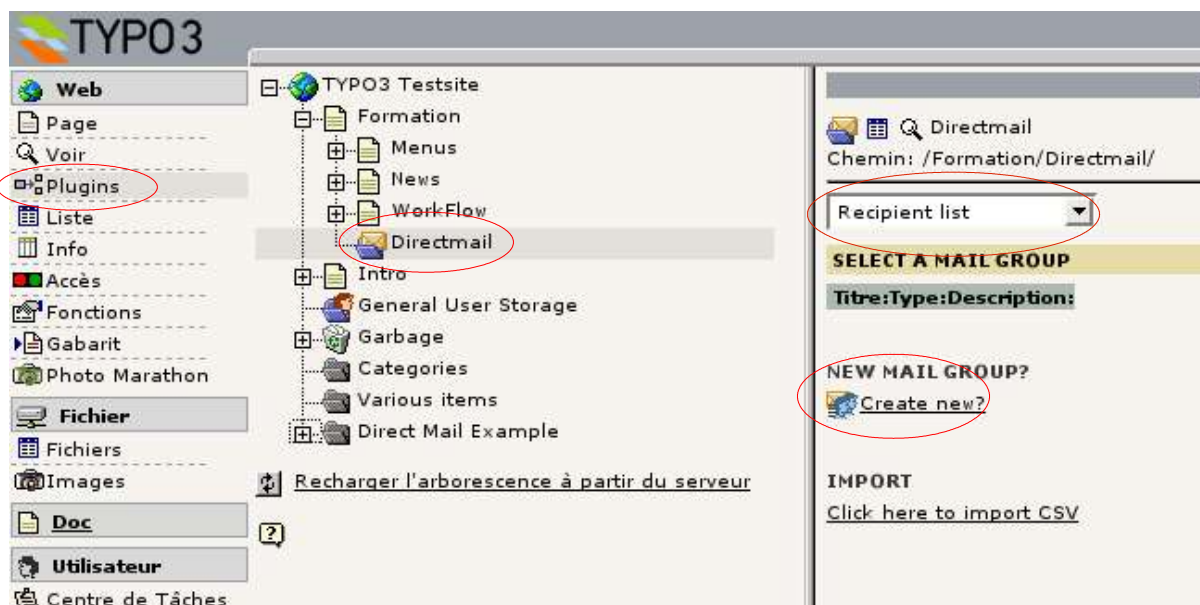


Un menu en haut à droite dans l'interface de gestion de directmail permet d'ajouter des groupes d'utilisateurs, d'envoyer des mails directement, de créer des newsletters ...

Nous commencerons par créer des destinataires puis nous verrons comment envoyer des messages directement à ces destinataires et utilisant Directmail. Enfin nous verrons comment créer des newsletters en vue d'un envoi.

## Créer des groupes d'utilisateurs :

On utilisera pour créer des destinataires le menu *Recipient List* de l'interface de gestion *Directmail*.



On obtient alors la page de création du groupe destinataire.

Le type de groupe le plus simple à créer consiste à récupérer tous les utilisateurs du site qui sont présents dans une page donnée. On utilisera alors le type **Depuis la page**.

On donnera un titre à ce groupe afin de pouvoir le retrouver facilement ainsi qu'une description. Surtout on utilisera **Point d'entrée** afin d'indiquer dans quelle page les utilisateurs doivent être trouvés (la case **Récursion** permettra de sélectionner également les utilisateurs présents dans les sous-pages).

Il faut ensuite indiquer le type d'utilisateurs à rechercher pour constituer le groupe. On indique pour cela la table dans

laquelle les utilisateurs sont stockées.

La table adresse indique les visiteurs pour lesquels on a capturé les emails mais qui n'ont pas de compte privilégié permettant d'accéder à des contenus privés (et donc pas de mot de passe). Les utilisateurs stockés dans la table Adresse sont précédés par un icône de carnet d'adresse :

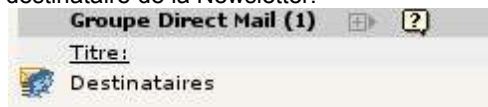


Les personnes stockées dans la table *Utilisateurs website* sont des utilisateurs disposant d'un mot de passe (typiquement des utilisateurs d'un extranet) :



Enfin, on sélectionnera les centres d'intérêts associés au groupe. Ceci permettra d'envoyer des newsletters ne contenant que les nouvelles correspondant aux centres d'intérêt des destinataires (si plusieurs centres d'intérêt sont utilisés).

On dispose maintenant d'un groupe de destinataire de la Newsletter.



## Création de groupes particuliers

- **Liste simple** permet de créer une liste de destinataires en saisissant « à la main » une liste d'emails.
- **Groupe statique** permet de sélectionner des utilisateurs dans l'ensemble du site sans appliquer de règle spécifique. La liste sera figée et est proche dans l'esprit de la liste simple.
- **Autres groupes** permet de créer des groupes complexes en associant plusieurs groupes d'envoi.

## Informations sur les groupes d'utilisateurs

En cliquant sur le nom d'un groupe de destinataires, il est possible d'obtenir plus d'information sur la constitution d'un groupe, notamment de visualiser le nombre de destinataires et leurs type (address, fe\_user). Il est également possible de lister les destinataires et de télécharger les listes en csv.



## Envoi rapide

Il est possible d'envoyer des emails rapidement en utilisant le menu QuickMail. Celui-ci propose l'envoi d'un message email texte à un groupe de destinataires. L'envoi sera immédiat.

## Créer des Newsletter :

Les newsletters sont des pages Typo3 classiques que l'on peut créer normalement en utilisant le mode *Page* ou le mode *Liste*. Il est également possible de créer ces pages en utilisant le mode *Plugin* (méthode recommandée).

### En utilisant Plugins :

On se place sur le dossier des newsletter et on clique le menu plugins (à droite).

Si le menu présenté ne correspond pas à Newsletter penser à le changer dans la liste déroulante.

Pour créer une newsletter utiliser « [Click here to create a new page ...](#) ».

La création d'une nouvelle page est proposée. Attention, on trouve également la création d'un bloc de texte en bas de cette page. En validant et en fermant la page (disquette avec croix), on revient à la liste des newsletters existantes.

Il est possible d'afficher des informations personnalisées lors de la construction de la newsletter (particulièrement le nom du destinataire). Pour cela il faut placer des marqueurs spécifiques dans les blocs de contenu :

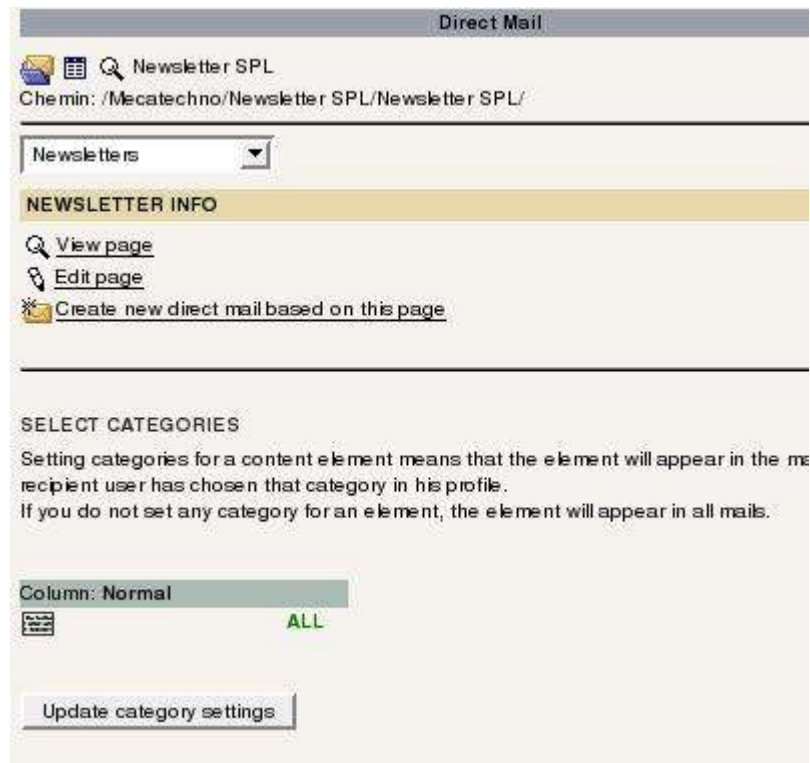
```

####USER_uid#### (Identifiant unique du destinataire)
####USER_name#### (Nom complet)
####USER_firstname#### (Prénom [calculé à partir du champ nom])
####USER_title#### (Civilités)
####USER_email#### (Email)
####USER_phone#### (Téléphone)
####USER_www#### (Adresse du site web du destinataire)
####USER_address#### (Adresse du destinataire)
####USER_company#### (Entreprise)
####USER_city#### (Ville)
####USER_zip#### (Code postal)
####USER_country#### (Pays)
####USER_fax#### (Numéro de fax)

```

## Affiner la newsletter

En sélectionnant une newsletter, on obtient les détails de cette newsletter :



Il est possible de visualiser la newsletter, d'ajouter des blocs de contenu (Edit Page).

En bas, il est possible d'affecter des catégories (envoyer certains blocs à certains groupes en fonction des préférences) si des centres d'intérêts sont utilisés.

Il est également possible de définir les envois de mails de cette newsletter. C'est la première étape de l'envoi.

Cliquer sur « **Create new direct based on this page** ».

On obtient le descriptif de la newsletter.

Chemin: /Mecatechno/Newsletter SPL/Newsletter SPL/

Direct Mails

**VIEW DIRECT MAIL RECORD**

Sujet: test2	
Sujet:	test2
Prénom et nom de l'auteur:	Mecatechno-Pôle Newsletter
E-mail de l'auteur:	igrouchon@onext.fr
Prénom et nom de réponse:	
E-mail de réponse:	
Organisation:	Mecatechno-Pôle
Annexes:	
Priorité:	Normal
Inclure:	Texte simple, HTML
Type:	Page TYPO3
Envoyer la page:	57
Paramètre, Texte simple:	&type=99
Paramètre, HTML:	
Est envoyé:	
Taille:	

Edit

The Direct Mail is based on this page/newsletter.  
Click to see page info:  
 [test2](#)

OPTIONS:

[MENU]

En utilisant Edit on peut changer les paramètres de la newsletter notamment le sujet du mail, l'expéditeur, l'adresse de réponse ... Surtout on peut ajouter des documents à cette lettre.

Attention, il est impératif que le champ **E-mail de l'auteur renseigné**. Si ce n'est pas le cas, il sera impossible de passer à l'étape d'envoi de la newsletter.

## Gérer les envois (Direct Mails)

En utilisant le menu déroulant, on effectuera la récupération de la page à envoyer : « **Fetch URL** » et on obtiendra la page suivante (demande de confirmation).

Direct Mail

Newsletter SPL

Chemin: /Mecatechno/Newsletter SPL/Newsletter SPL/

Direct Mails

**FETCHING THE MAIL CONTENT**

You're about to read the url with the mail-content from these URL's:

**PLAIN:** <http://onext.speka.net/mecatechno.v1/?id=57&type=99>  
**HTML:** <http://onext.speka.net/mecatechno.v1/?id=57>

This operation may take a while. Therefore be patient.

Be aware if the URL is password protected, you must set up the http "Configuration" section. Else you will get an error.

[Read URL](#) [< BACK](#)

On effectuera la récupération de la page avec **[READ URL]**. Attention pour une page protégée au niveau de Apache, il faut avoir paramétré dans le Typoscript les login et pass d'apache.

La récupération peut prendre un certain temps et ramène à la page « **view direct mail records** ».

## Envoyer la Newsletter

Deux menus supplémentaires sont apparus dans la liste déroulante de la page « **view direct mail records** » : Send a test mail (*envoi aux adresses mail paramétrées comme étant du test*) et Mass send mail (*envoi réel des mails à tous les abonnés*).



Pour envoyer la newsletter on utilisera Mass send mail. Ceci permet la programmation de l'envoi. On sélectionnera alors un groupe d'envoi et une heure de distribution.



Directmail  
Chemin: /Formation/Directmail/

Direct Mails

**SELECT A MAIL GROUP**

Distribution time (hh:mm dd-mm-yy):  
21:11 17-2-2005

Send to all subscribers in mail group

**SEND MAIL - LIST OF EMAILS**

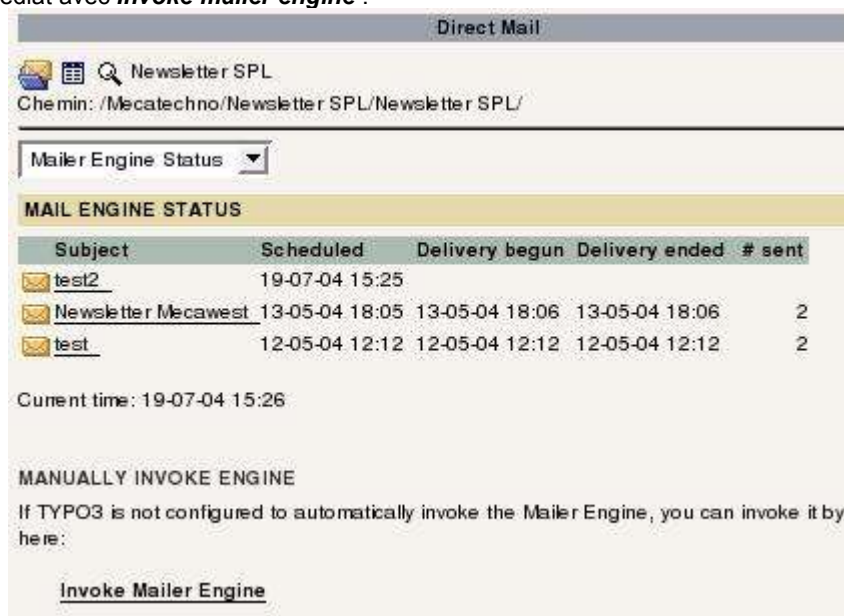
Enter the email-addresses for the recipients. Separate the addresses by comma ",":

C'est à cette étape que l'on sélectionnera le groupe destinataire de la newsletter. On programmera l'heure d'envoi si le site a été configuré pour l'envoi programmé (cronjob).

### Absence de robot d'envoi programmé (cronjob)

Si aucun automate d'envoi n'est programmé (il faut pour cela modifier la table cron du serveur) il est possible de forcer l'envoi immédiat des mails. Pour cela on sélectionne dans le menu déroulant tout en haut : **Mailer engine status**.

On forcera l'envoi immédiat avec **Invoke mailer engine** :



Direct Mail

Newsletter SPL  
Chemin: /Mecatechno/Newsletter SPL/Newsletter SPL/

Mailer Engine Status

**MAIL ENGINE STATUS**

Subject	Scheduled	Delivery begun	Delivery ended	# sent
test2	19-07-04 15:25			
Newsletter Mecawest	13-05-04 18:05	13-05-04 18:06	13-05-04 18:06	2
test	12-05-04 12:12	12-05-04 12:12	12-05-04 12:12	2

Current time: 19-07-04 15:26

**MANUALLY INVOKE ENGINE**

If TYPO3 is not configured to automatically invoke the Mailer Engine, you can invoke it by here:

[Invoke Mailer Engine](#)

## Paramètres de la Newsletter

Il est possible de paramétrer la newsletter en utilisant l'assistant « **Plugins** ».

Dans le menu déroulant utiliser « Module configuration ».

On définit dans cette page l'email d'origine, le titre ...