

# Gestion des Utilisateurs

Copyright 2005, Jean-Gaël Rouchon, <jgrouchon@onext.fr>

## Tables des Matières

<b>Gestion des Utilisateurs.....</b>	<b>1</b>	Association des pages visualisables et modifiables (Dbmount).....	5
Introduction.....	1	Affectation menus d'administration autorisés.....	6
Création des espaces de fichiers utilisateurs (filemount).....	2	<b>Création des contributeurs.....</b>	<b>8</b>
Création des groupes d'utilisateurs.....	4	Création d'un utilisateur.....	8
Création des groupes .....	4	<b>Gestion des droits sur les pages.....</b>	<b>10</b>
Association des espaces de stockage (filemount).....	5	Changement des droits sur les pages.....	10

## Introduction

Ce manuel vous présente rapidement la manière de définir des contributeurs sous Typo3. Ces utilisateurs seront déclarés au sein de Typo3 comme pouvant modifier le contenu du site. Ils sont de ce fait appelés contributeurs. La contribution (ou ajout de contenu) se fait dans une interface spécifique appelée backend (BE). Les contributeurs sont de ce fait fréquemment appelés « BE Users » ou utilisateurs BE.

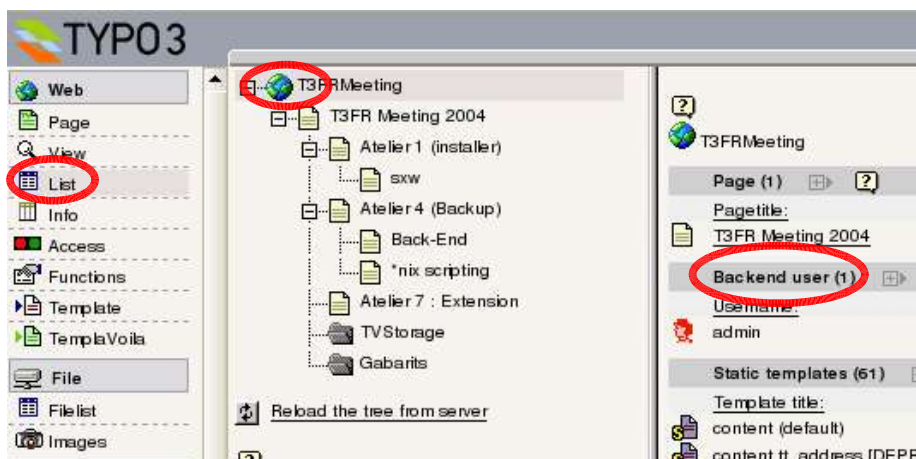
Il faut noter que les contributeurs (BE Users) sont totalement séparés des visiteurs pouvant avoir un compte au sein du site. Les utilisateurs ayant un compte de visiteur dans la partie visible du site (membres du site, clients, ...) sont des « utilisateurs FrontEnd » (FE Users). Les deux types d'utilisateurs sont totalement séparés dans une installation standard de Typo3 (login et pass séparés, tables d'utilisateurs séparés). Leur mode de gestion est également radicalement différent. Il existe cependant des mécanismes permettant de rendre les comptes FE et BE communs

Nous allons dans ce manuel détailler les procédures suivantes permettant de gérer les comptes utilisateurs :

- Création des espaces de fichiers utilisateurs (filemount)
- Création des groupes d'utilisateurs BE
  - Création des groupes et affectation menus d'administration autorisés
  - Association des pages visualisables et modifiables
- Création des Utilisateurs BE

Bien évidemment la définition des droits contributeurs doit être effectué en BackEnd par un administrateur.

La création des groupes, des utilisateurs BE et des filemounts est faite pour l'ensemble d'une installation Typo3. L'ensemble de la configuration sera donc faite dans le mode liste en utilisant la page racine du serveur (« la Terre »).



## Création des espaces de fichiers utilisateurs (filemount)

Typo3 permet de gérer des espaces de téléchargement de fichiers (filemount). Ces espaces permettent aux utilisateurs de stocker des images, des documents qui pourront alors être insérés dans les pages et les contenus qu'ils créeront. Il est possible de définir un espace global ou de définir plusieurs espaces (plusieurs disques réseau virtuels) qui seront accessibles via Typo3. Ceci permet de structurer et de ranger les fichiers utilisés par les utilisateurs

Il sera possible d'associer ces disques à des groupes de contributeurs afin d'éviter les confusions entre les différents groupes. Ainsi, chaque groupe aura son propre espace de stockage et ne pourra pas voir les espaces des autres groupes.

Il sera également possible de définir des espaces de stockage publics (visibles de tous) ou semi-publics (accessibles à plusieurs groupes).

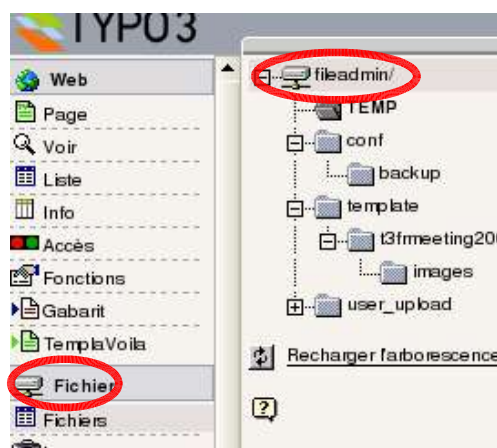
Les points de montages sont en fait des raccourcis vers des répertoires présents sur le serveur. Ces répertoires sont généralement dans le répertoire **fileadmin/** du site web.

### Etape préliminaire : création des répertoires dans fileadmin.

Nous allons d'abord créer un répertoire dans fileadmin/ en utilisant Typo3. Par la suite nous créerons un espace de stockage qui pointera vers ce répertoire. Certains répertoires peuvent être déjà présents dans fileadmin/ (par exemple s'ils ont déjà été créés lors du chargement du site par FTP).

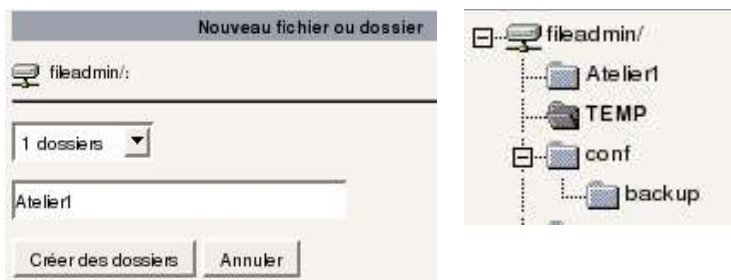
Ce répertoire sera bien un répertoire physique créé sur le serveur.

En utilisant le menu **Fichier / Fichiers**, on accède à l'arborescence du serveur dans laquelle il est possible de créer les espaces utilisateurs.



En cliquant sur l'icône de [fileadmin] (ou d'un autre dossier), il est possible de créer un nouveau dossier dans l'arborescence en sélectionnant l'entrée **Nouveau** du menu contextuel qui sera affiché.

Un formulaire de création de nouveau répertoire est alors affiché dans la partie droite de Typo3. Renseigner le formulaire et valider avec **Créer des dossiers**. Un nouveau répertoire est alors créé.



Créer ainsi autant d'espaces utilisateurs que nécessaire.

### Etapes de création d'une vue d'arborescence (filepoint).

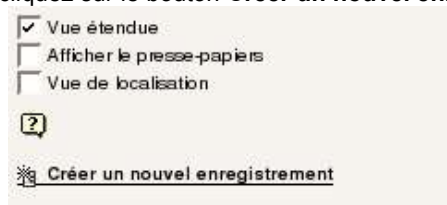
La création de points de montage permet de créer des «disques réseau » virtuels qui pourront être donnés aux différents groupes d'utilisateurs. Ces disques correspondront à une partie de l'arborescence de fileadmin.

Nous allons donc créer le point de montage **Atelier 1** qui correspondra au répertoire *fileadmin/Atelier1*; Ceci permettra aux utilisateurs d'un groupe d'accéder directement au répertoire *fileadmin/Atelier1* et ils ne verront pas les autres répertoires de *fileadmin*.

Pour cela, utiliser le menu Liste et sélectionner la page racine du site (la Terre).



En bas de la page de droite (page terre) cliquez sur le bouton **Créer un nouvel enregistrement** :



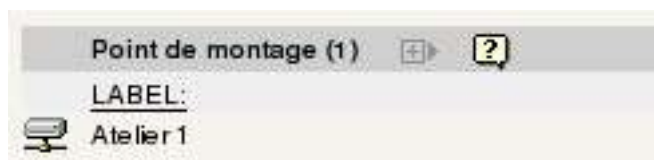
Plusieurs options vous sont proposées, choisir **Point de montage**.



Un formulaire de création d'un point de montage est affiché. Lui donner un nom (Atelier 1) et lui donner un répertoire cible.



Le répertoire cible est `fileadmin/Atelier1`. On utilisera donc **Base : (o) relative**, et on indiquera d'utiliser le dossier **Atelier1**.



On enregistre le point de montage en cliquant sur la disquette avec la croix. Dans la liste des contenus à la racine on aura alors un nouveau point de montage.

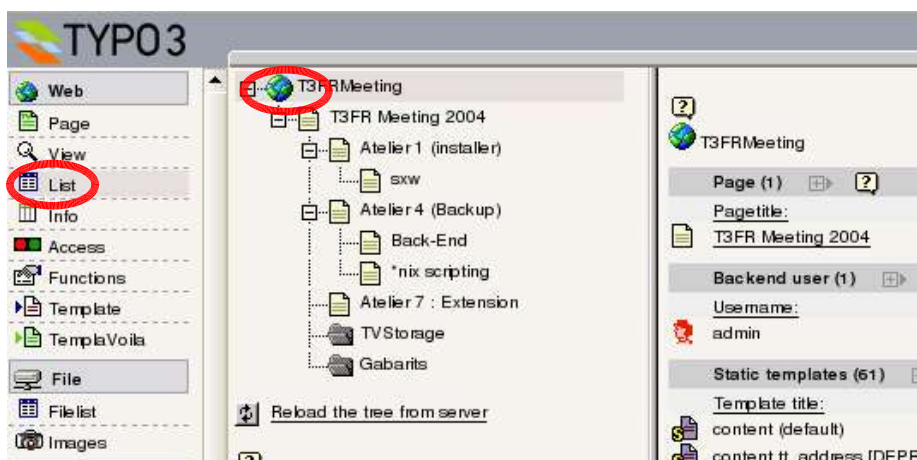
## Création des groupes d'utilisateurs

Typo3 permet de gérer des groupes de contributeurs. Ceci permet de définir des droits communs pour plusieurs contributeurs en une seule fois. Par la suite, il suffit de rattacher un nouvel utilisateur à un groupe existant pour que celui-ci hérite automatiquement des droits du groupe.

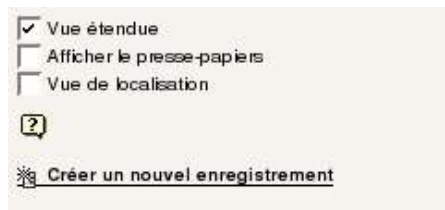
La première étape de gestion des contributeurs est donc la création des groupes d'utilisateurs (on créera le groupe **Atelier 1**).

### Création des groupes

Pour cela, utiliser le menu Liste et sélectionner la page racine du site (la Terre).



En bas de la page de droite (page terre) cliquez sur le bouton **Créer un nouvel enregistrement** :



Plusieurs options vous sont proposées, choisir **Groupe d'utilisateurs BackEnd**.



Un formulaire de création d'un Groupe d'utilisateurs BE est affiché.



Le nom du groupe est obligatoire : le saisir dans le champ Grouptitle (Atelier 1).

## Association des espaces de stockage (filemount)

Le groupe aura accès à l'espace de stockage défini précédemment (Atelier 1). Dans le champ Filemount, sélectionner les espaces auquel ce groupe aura accès. Les Filemounts utilisés passent alors en surbrillance.

## Association des pages visualisables et modifiables (Dbmount)

De la même manière, il est possible de limiter l'accès du groupe **Atelier 1** à certaines pages du site dans l'interface de contribution. Ainsi, les contributeurs de ce groupe ne pourront voir qu'une partie du site. Ceci permet notamment de réduire la complexité pour les contributeurs et de faciliter l'accès aux pages fréquemment modifiées.

Ceci est géré via le champ DBMount. Nous allons donc limiter les pages visibles du site pour le groupe Atelier 1 à la page Atelier 1 et à ses pages filles.

Pour cela, cliquer sur l'icône de dossier à côté du champ DBMount. Une fenêtre de sélection des pages va alors s'afficher. On pourra alors sélectionner les parties d'arborescence qui seront visibles par les contributeurs du groupe.





En cliquant le nom Atelier 1 dans la partie Gauche, la fenêtre de sélection sera fermée automatiquement et la page Atelier 1 sera ajoutée à la liste de Dbmounts.

*NB : Il est possible de sélectionner plusieurs Dbmounts d'un coup. En utilisant la petite flèche en face de Atelier 1, il est possible d'obtenir la liste des sous-pages contenues dans Atelier 1. Comme pour la partie Gauche, un clic sur le nom de page ferme la fenêtre en ajoutant la page à Dbmounts. Cependant, un clic sur + permet d'ajouter la page dans Dbmount sans refermer la fenêtre de sélection. Il est alors possible d'aller sélectionner des nouvelles pages rapidement.*

Pensez à enregistrer le groupe à cette étape en utilisant l'icône de disquette.

## Affectation menus d'administration autorisés

Il faut maintenant spécifier quels menus et quelles parties du backend sont accessibles à ce groupe. Pour ce faire, cocher la case **[x] Include Access List du formulaire du groupe**.

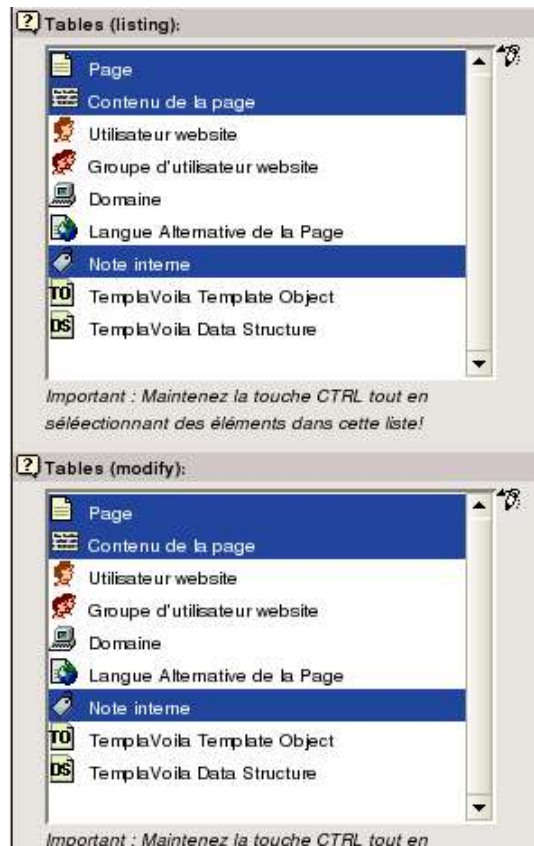
Ce menu spécial permet de sélectionner les menus accessibles ainsi que les champs accessibles dans la base de données.

La partie module permet de donner ou non accès aux menus de droites (modules). Pour des contributeurs occasionnels il est recommandé de limiter au maximum les menus accessibles afin de simplifier leur tâche.

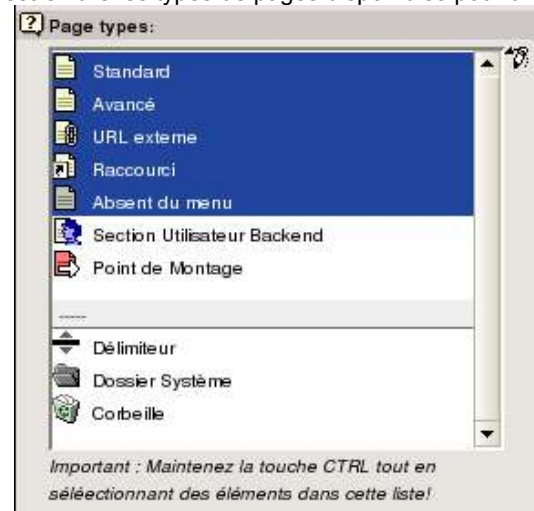


La partie suivante permet de gérer les droits d'accès aux bases de données. Il est possible de donner accès au groupe d'utilisateur à une table de la base en lecture et / ou en écriture. On assure ainsi la sécurité des modifications et des consultations au plus bas niveau. En effet, si un contributeur ne peut modifier la table contenu de la page, elle ne pourra modifier aucun contenu.

Bien évidemment la liste des tables diffère selon les extensions installées dans Typo3.



Vient ensuite les types de pages autorisées. En effet, Typo3 permet d'avoir plusieurs types de pages (normal, cachée du menu, dossier ...). Il est possible de restreindre les types de pages disponibles pour un contributeur.



Le champ suivant est assurément le plus complexe de la configuration des groupes. En effet, au sein des diverses extensions, il existe des champs automatiquement modifiables lorsque l'on accède à la table de l'extension. Il existe par contre des champs qui ne sont pas automatiquement modifiables. Si on souhaite autoriser la modification de ce champ, il est nécessaire de déclarer explicitement que le champ est modifiable.

Par exemple, dans la table de contenu de page, le titre, le contenu sont normalement modifiables mais pas le champ contenu caché / masqué. Ceci permet aux contributeurs de rédiger du contenu masqué et que sa mise en ligne effective soit effectuée par des valideurs (groupe Valideur). L'activation d'*exclude list* impose cependant de modifier ce comportement et de spécifier les champs modifiables par le groupe. Même si cela est un peu long, ceci permet un contrôle très précis des droits accordés aux différents contributeurs. De plus, cela simplifie leur travail puisque les champs qui leur sont interdits n'apparaîtront pas dans les formulaires de saisie.

*NB : S'il est nécessaire de définir plusieurs groupes, nous vous recommandons de paramétrer précisément un groupe et de tester sa configuration. Il est ensuite possible de copier ce groupe initial et d'apporter les modifications (souvent mineures) pour les groupes suivants.*

*Si la partie exclude list n'est pas utilisée, le groupe créé sera alors affiché en bleu. Dans la pratique ce groupe minimal n'aura pas les droits suffisants pour créer des contenus. Ce type de configuration correspond à une utilisation avancée des groupes (hiérarchie de groupes)*

Attention, pour TemplaVoila, des champs spécifiques sont à autoriser

Selected:	Items:
Page: Hide page	Page: Type
Page: Type	Page: TSconfig
	Page: Stop page
	Page: Is root of w
	Page: General Re
	Page: Hide page

Le champ suivant est le champ *Explicitly allow / deny field values*. Comme son nom l'indique, il permet de spécifier pour un champ donné quelles sont les valeurs que le groupe peut lui donner.

Ainsi, dans l'exemple suivant, les contenus pouvant être créés par le groupe sont les titres (bloc de contenu ne contenant que le titre), le bloc de texte et la liste à puces. Le groupe ne pourra pas créer des contenus de type Multimédia ou du texte avec image.

**Explicitly allow/deny field values:**

**Pagecontent: Type:**

- ☒ [Deny] Header
- ☒ [Deny] Text
- ☐ [Deny] Text w/image
- ☐ [Deny] Image
- ☒ [Deny] Bullet list
- ☐ [Deny] Table
- ☐ [Deny] Filelinks
- ☐ [Deny] Multimedia
- ☐ [Deny] Form
- ☐ [Deny] Search
- ☐ [Deny] Login
- ☐ [Deny] Textbox
- ☐ [Deny] Menu/Sitemap
- ☐ [Deny] Insert records
- ☐ [Deny] Insert plugin
- ☐ [Deny] Script
- ☐ [Deny] Divider
- ☐ [Deny] HTML
- ☐ [Deny] Flexible Content
- ☐ [Deny] Data Source

**Pagecontent: Plugin:**

- ☒ [Allow] Glossary

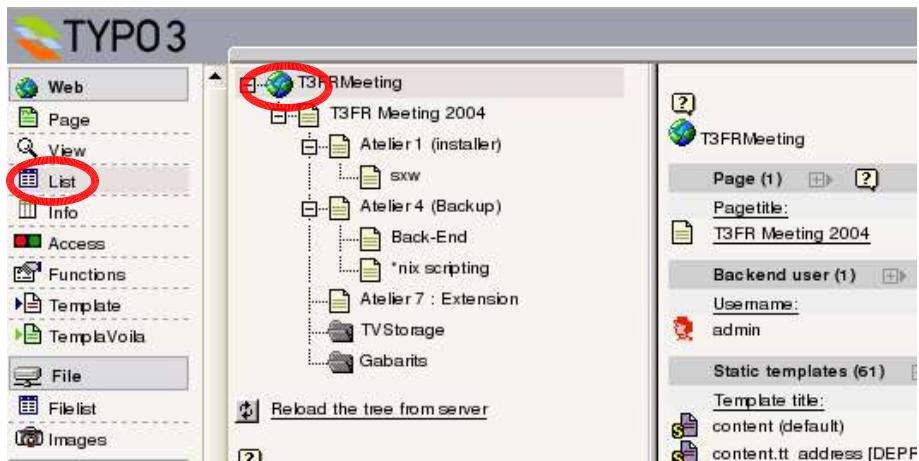
## Création des contributeurs

Typo3 permet de gérer des groupes de contributeurs. Ceci permet de définir des droits communs pour plusieurs contributeurs en une seule fois. Par la suite, il suffit de rattacher un nouvel utilisateur à un groupe existant pour que celui-ci hérite automatiquement des droits du groupe.

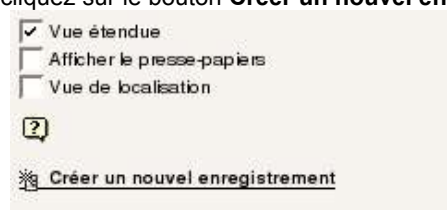
### Création d'un utilisateur

Pour cela, utiliser le menu Liste et sélectionner la page racine du site (la Terre).





En bas de la page de droite (page terre) cliquez sur le bouton **Créer un nouvel enregistrement** :



Plusieurs options vous sont proposées, choisir **Utilisateurs BackEnd**.



Un formulaire de création d'un utilisateur BE est affiché.

Il est nécessaire de donner un login et un password à l'utilisateur. Ce sont ces paramètres qui lui permettent de se connecter au backend de contribution (<http://monsite.com/typo3/index.php>)

On associe également le groupe auquel appartient l'utilisateur (ici atelier1). Sélectionner le groupe (pour plusieurs groupes, utiliser la touche Ctrl). Le groupe sélectionné doit passer en surbrillance.

Afin de pouvoir facilement identifier les utilisateurs; on renseignera Le nom, l'email et la langue dans laquelle il faudra présenter l'interface de contribution. C'est optionnel mais pratique.

Les autres paramètres seront directement déduits des groupes auxquels l'utilisateur appartiendra. Notons cependant qu'il est possible de rajouter des droits et des menus pour un utilisateur spécifique en plus de ce qui a été défini pour les groupes auxquels il appartient.

Par contre, il est indispensable de spécifier que les Filemont et les Dbmount sont hérités des groupes; Pour cela, il faut cocher les cases.

## Gestion des droits sur les pages

Typo3 permet de gérer des droits d'accès aux pages pour les utilisateurs BE. Cette gestion des droits est calquée sur les droits Unix, à savoir que chaque page a un propriétaire et un groupe propriétaire.

Pour le propriétaire de page, pour le groupe et pour le reste du monde, il est possible de définir les droits suivants :

**Visualiser la page:** Afficher/Copier page et contenu.

**Editer le contenu:** Modifier/Ajouter/Supprimer/Déplacer le contenu.

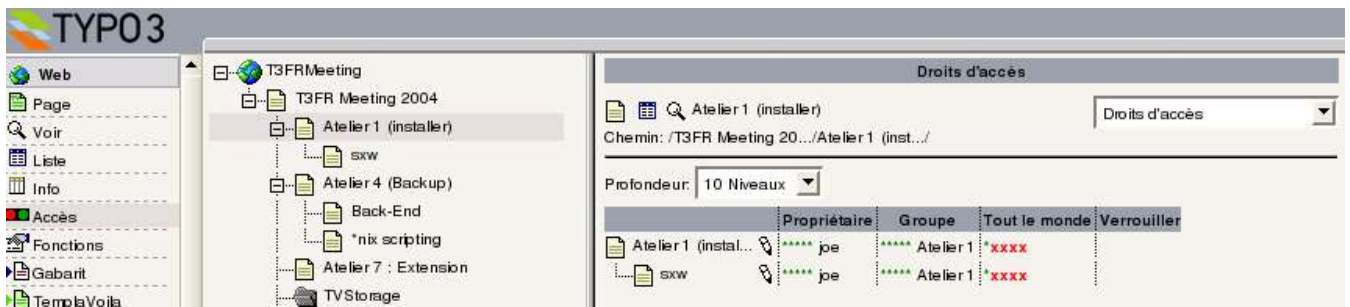
**Editer la page:** Modifier/Déplacer la page, par ex. modifier le titre de la page, etc.

**Supprimer la page:** Supprimer page et contenu.

**Créer de nouvelles pages:** Ajouter des pages sous cette page.

## Changement des droits sur les pages

Ceci se fait dans le menu **Access**. Il faut ensuite sélectionner la page dont on souhaite changer les droits (Atelier 1). Dans la partie droite, passer le menu déroulant en haut à **Droits d'Accès** pour activer l'interface de changement des droits. En utilisant le menu déroulant **Profondeur**, il est possible d'examiner les droits affectés aux page jusqu'à 10 niveaux de profondeur.



En utilisant le crayon, il est possible de modifier le propriétaire, le groupe et les droits associés.

**Droits d'accès: EDITER**

Atelier 1 (installer) Droits d'accès

Chemin: /T3FR Meeting 20.../Atelier 1 (inst.../

**PROPRIÉTAIRE:**

je

**GROUPE:**

Atelier 1

**DROITS D'ACCES:**

	Visualiser la page	Editer le contenu	Editer la page	Supprimer la page	Créer de nouvelles pages
Propriétaire	<input checked="" type="checkbox"/>	<input checked="" type="checkbox"/>	<input checked="" type="checkbox"/>	<input checked="" type="checkbox"/>	<input checked="" type="checkbox"/>
Groupe	<input checked="" type="checkbox"/>	<input checked="" type="checkbox"/>	<input checked="" type="checkbox"/>	<input checked="" type="checkbox"/>	<input checked="" type="checkbox"/>
Tout le monde	<input checked="" type="checkbox"/>	<input type="checkbox"/>	<input type="checkbox"/>	<input type="checkbox"/>	<input type="checkbox"/>

Appliquer récursivement 1 Niveaux (1 pages affectées)

Enregistrer Annuler

Il est possible de changer les droits sur l'ensemble d'une arborescence en appliquant récursivement les modifications.